

คู่มือแนวทางการปฏิบัติงาน ของเจ้าหน้าที่



องค์การบริหารส่วนตำบลดอนแร่
อำเภอเมืองราชบุรี จังหวัดราชบุรี

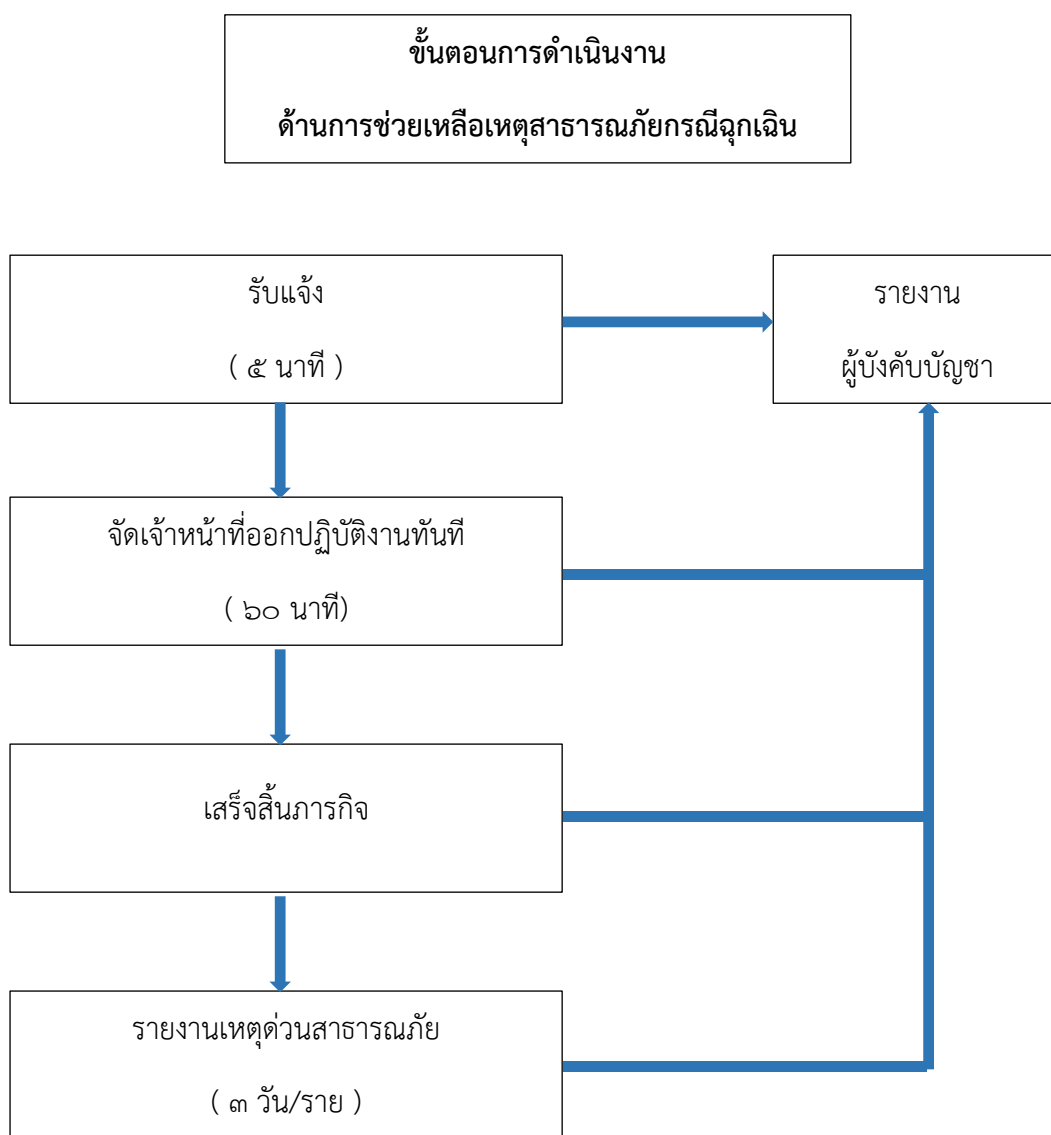
คู่มือสำหรับเจ้าหน้าที่ : งานป้องกันและบรรเทาสาธารณภัย

หน่วยงานที่รับผิดชอบ : งานป้องกันและบรรเทาสาธารณภัย สำนักปลัด องค์การบริหารส่วนตำบลดอนแร่

งานป้องกันและบรรเทาสาธารณภัย เป็นงานที่เกี่ยวข้องกับการบริการสาธารณะนับตั้งแต่ สำรวจความเสี่ยง การระงับเหตุ ตลอดจนการช่วยเหลือบรรเทาทุกข์หลังเกิดเหตุ

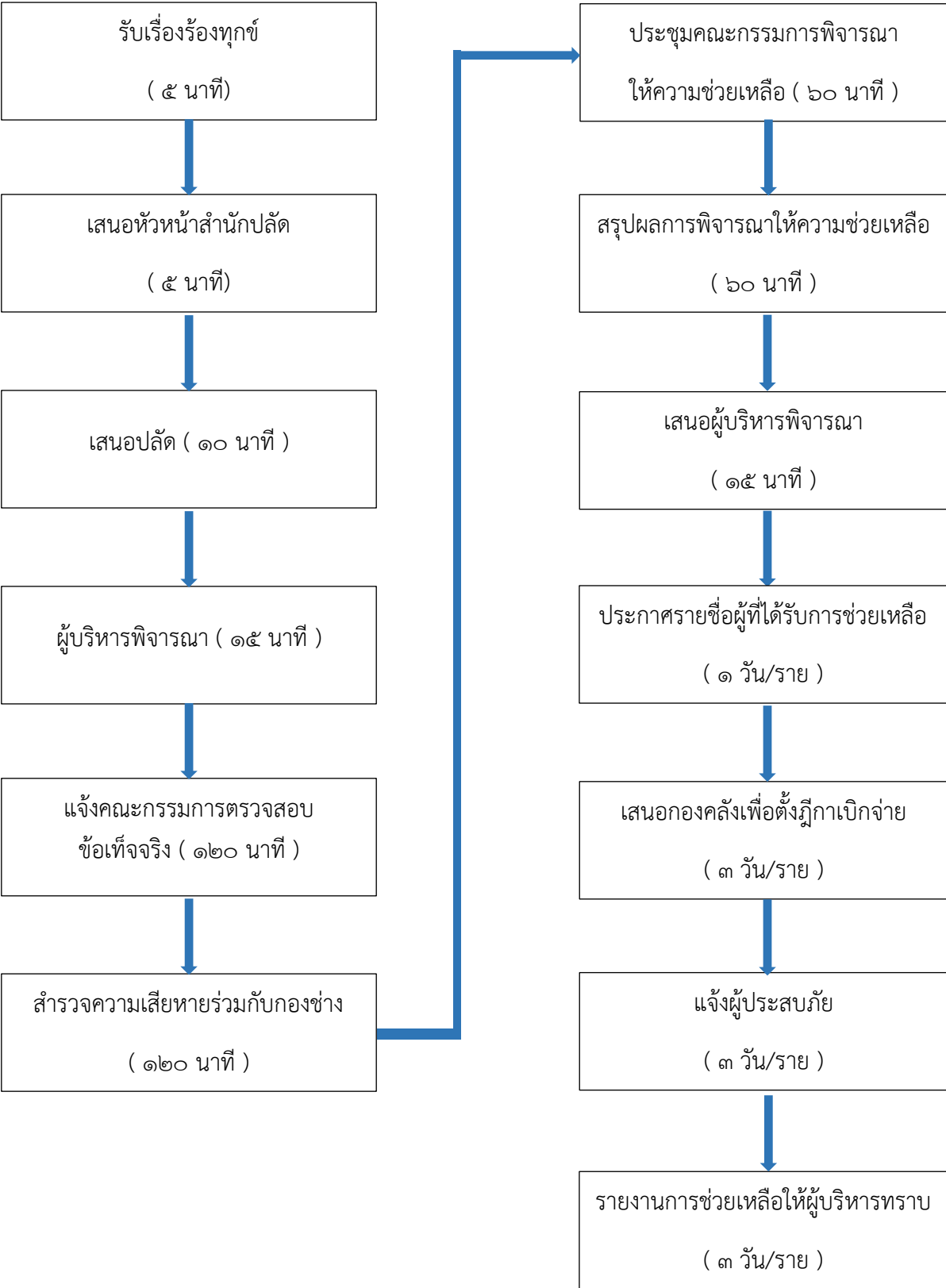
สำหรับคู่มือฉบับนี้นำเสนอกระบวนการให้บริการและขอรับการช่วยเหลือ มีรายละเอียด ดังนี้

๑. ชื่อกระบวนการ : การให้ความช่วยเหลือด้านสาธารณภัยกรณีฉุกเฉิน
๒. วิธีการขั้นตอนการปฏิบัติงาน และระยะเวลาแต่ละขั้นตอน



(รวม ๔ ขั้นตอน ปฏิบัติทันทีที่ได้รับแจ้ง)

ขั้นตอนการปฏิบัติงาน
การช่วยเหลือเยียวยาผู้ประสบภัยพิบัติกรณีฉุกเฉิน



(รวม ๑๒ ขั้นตอน ระยะเวลาดำเนินการ ๙๐ วัน นับตั้งแต่วันที่เกิดสาธารณภัย)

๓. กฎหมายที่เกี่ยวข้อง

๓.๑ พระราชบัญญัติป้องกันและบรรเทาสาธารณภัย พ.ศ. ๒๕๕๐

๓.๒ ระเบียบกระทรวงการคลัง ว่าด้วยเงินทดรองราชการเพื่อช่วยเหลือผู้ประสบภัยพิบัติ
กรณีฉุกเฉิน พ.ศ. ๒๕๖๒

๓.๓ ระเบียบกระทรวงมหาดไทย ว่าด้วยค่าใช้จ่ายเพื่อช่วยเหลือประชาชนตามอำนาจหน้าที่
ขององค์กรปกครองส่วนท้องถิ่น พ.ศ. ๒๕๖๖

๔. สถานที่ให้บริการ

งานป้องกันและบรรเทาสาธารณภัย สำนักปลัด องค์การบริหารส่วนตำบลดอนแร่
อำเภอเมืองราชบุรี จังหวัดราชบุรี

๕. ระยะเวลาเปิดให้บริการ

๕.๑ กรณีเหตุวุ่นด้านสาธารณภัยให้บริการตลอด ๒๔ ชั่วโมง

๕.๒ เปิดให้บริการวันจันทร์ ถึง วันศุกร์ ตั้งแต่เวลา ๐๘.๓๐ - ๑๖.๓๐ (ไม่มีพักเที่ยง)

๖. ช่องทางการติดต่อสอบถามข้อมูล

๖.๑ หมายเลขโทรศัพท์ ๐๓๒-๒๐๗๐๔๘ ต่อ ๑๖

๖.๒ เว็บไซต์ <http://www.donrae.go.th>

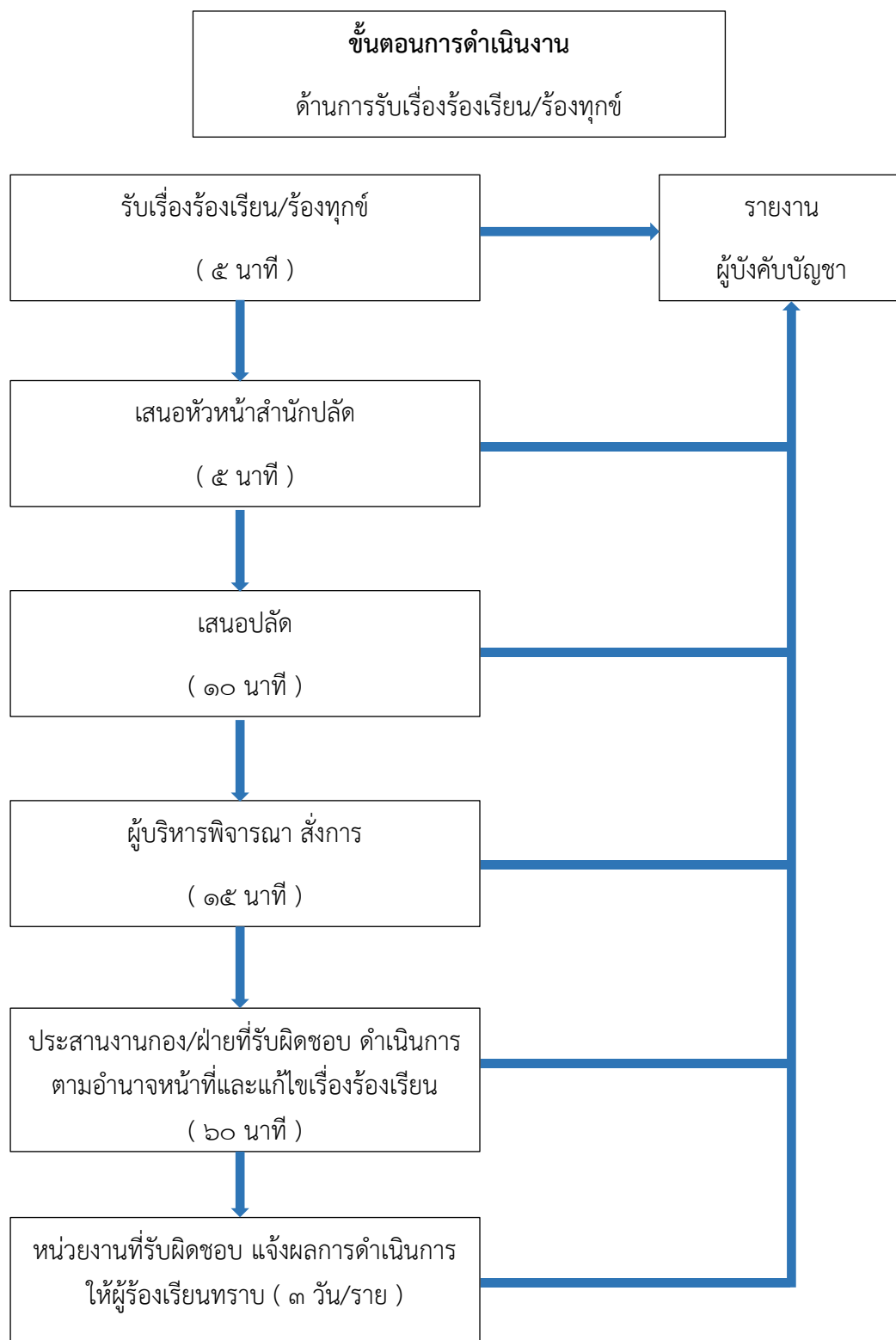
คู่มือสำหรับเจ้าหน้าที่ : สำนักปลัด องค์การบริหารส่วนตำบลดอนแร่

หน่วยงานที่รับผิดชอบ : สำนักปลัด องค์การบริหารส่วนตำบลดอนแร่

สำหรับคู่มือฉบับนี้นำเสนอกระบวนการให้บริการและขอรับการช่วยเหลือ มีรายละเอียด ดังนี้

๑. ชื่อกระบวนการ : การให้ความช่วยเหลือด้านการรับเรื่องร้องเรียน/ร้องทุกข์

๒. วิธีการขั้นตอนการปฏิบัติงาน และระยะเวลาแต่ละขั้นตอน



(รวม ๖ ขั้นตอน)

๓. กฎหมายที่เกี่ยวข้อง

๑. พระราชบัญญัติป้องกันและบรรเทาสาธารณภัย พ.ศ. ๒๕๕๐
๒. พระราชบัญญัติสภาตำบลและองค์การบริหารส่วนตำบล พ.ศ. ๒๕๓๗ และแก้ไขเพิ่มเติม
๓. พระราชบัญญัติการสาธารณสุข พ.ศ. ๒๕๓๕

๔. สถานที่ให้บริการ

สำนักปลัด องค์การบริหารส่วนตำบลดอนแร่ อำเภอเมืองราชบุรี จังหวัดราชบุรี

๕. ระยะเวลาเปิดให้บริการ

๕.๑ เปิดให้บริการวันจันทร์ ถึง วันศุกร์ ตั้งแต่เวลา ๐๘.๓๐ - ๑๖.๓๐ (ไม่มีพักเที่ยง)

๖. ช่องทางการติดต่อสอบถามข้อมูล

๖.๑ หมายเลขโทรศัพท์ ๐๓๒-๒๐๗๐๔๘ ต่อ ๑๖

๖.๒ เว็บไซต์ <http://www.donrae.go.th>

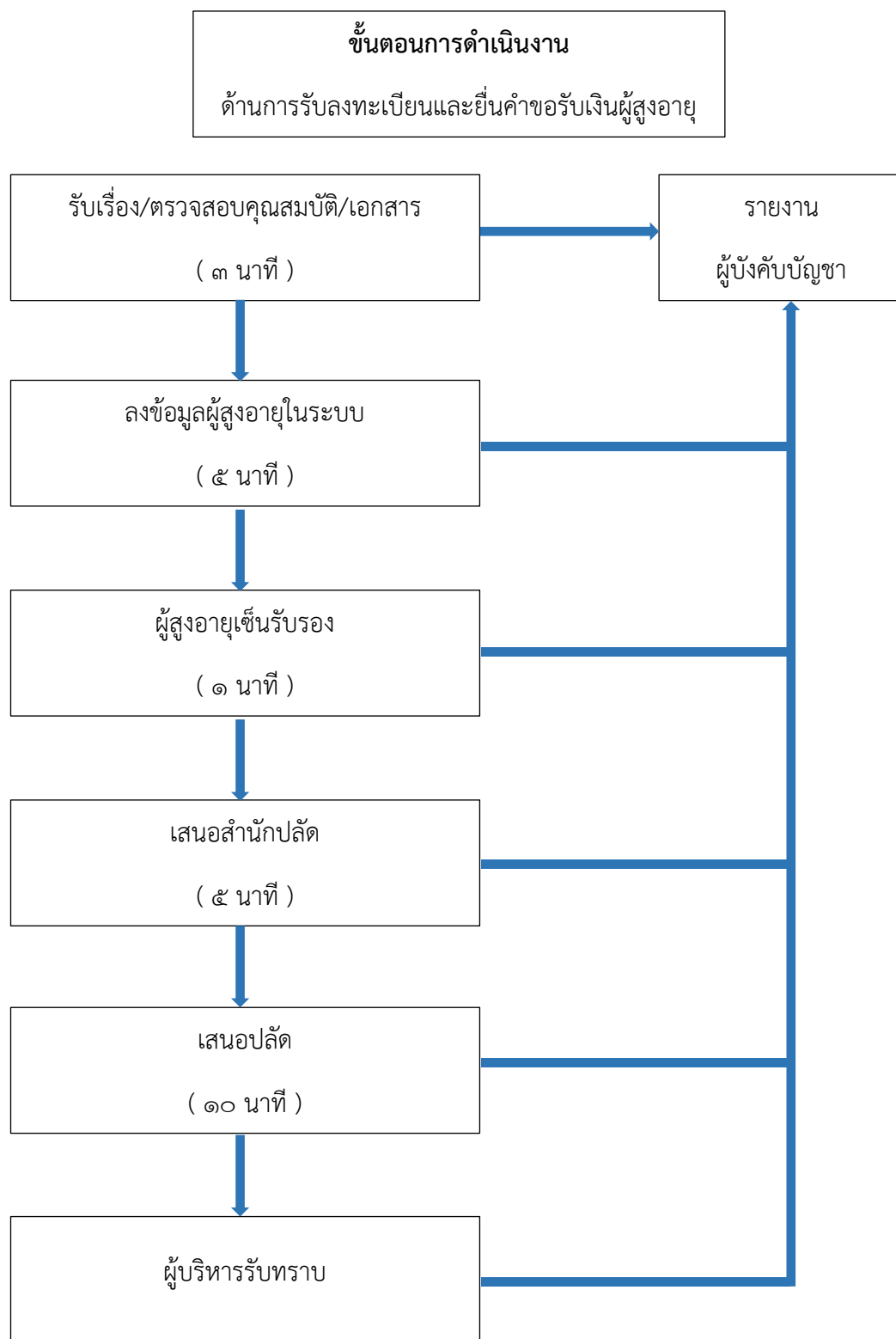
คู่มือสำหรับเจ้าหน้าที่ : สำนักปลัด องค์การบริหารส่วนตำบลดอนแร่

หน่วยงานที่รับผิดชอบ : งานนักพัฒนาชุมชน สำนักปลัด องค์การบริหารส่วนตำบลดอนแร่

สำหรับคู่มือฉบับนี้นำเสนอกระบวนการให้บริการและขอรับการช่วยเหลือ มีรายละเอียด ดังนี้

๑. ชื่อกระบวนการ : การให้ความช่วยเหลือด้านการรับลงทะเบียนและยื่นคำขอรับเงินผู้สูงอายุ

๒. วิธีการขั้นตอนการปฏิบัติงาน และระยะเวลาแต่ละขั้นตอน



(รวม ๖ ขั้นตอน)

๓. กฎหมายที่เกี่ยวข้อง

๓.๑ ระเบียบกระทรวงมหาดไทย ว่าด้วยหลักเกณฑ์การจ่ายเงินเบี้ยยังชีพผู้สูงอายุขององค์กรปกครองส่วนท้องถิ่น พ.ศ. ๒๕๖๖

๔. สถานที่ให้บริการ

งานนักพัฒนาชุมชน สำนักปลัด องค์การบริหารส่วนตำบลดอนแร่ อำเภอเมืองราชบุรี จังหวัดราชบุรี

๕. ระยะเวลาเปิดให้บริการ

๕.๑ เปิดให้บริการวันจันทร์ ถึง วันศุกร์ ตั้งแต่เวลา ๐๘.๓๐ - ๑๖.๓๐ (ไม่มีพักเที่ยง)

๖. ช่องทางการติดต่อสอบถามข้อมูล

๖.๑ หมายเลขโทรศัพท์ ๐๓๒-๒๐๗๐๔๘ ต่อ ๑๖

๖.๒ เว็บไซต์ <http://www.donrae.go.th>

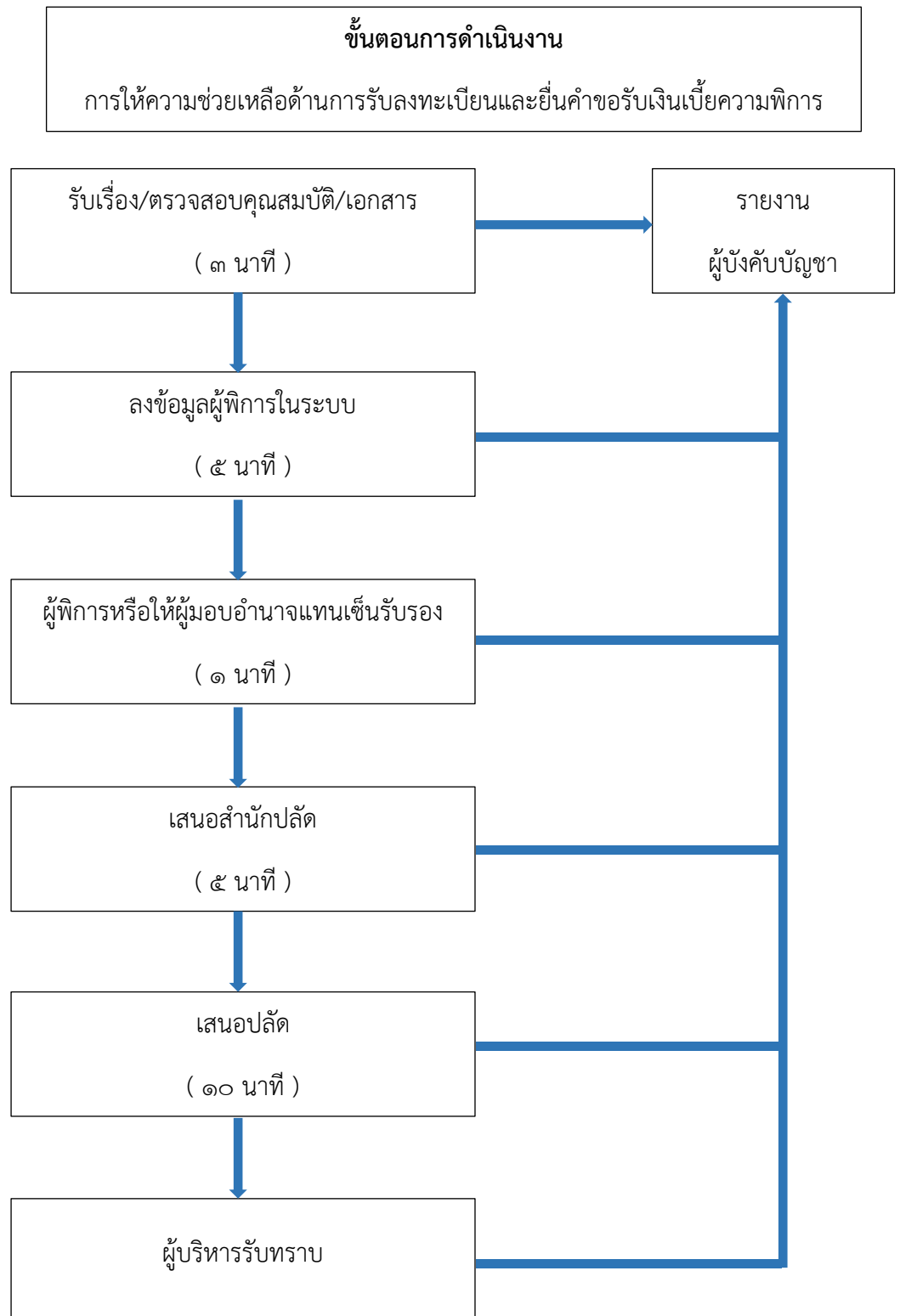
คู่มือสำหรับเจ้าหน้าที่ : สำนักปลัด องค์การบริหารส่วนตำบลดอนแร่

หน่วยงานที่รับผิดชอบ : งานนักพัฒนาชุมชน สำนักปลัด องค์การบริหารส่วนตำบลดอนแร่

สำหรับคู่มือฉบับนี้นำเสนอกระบวนการให้บริการและขอรับการช่วยเหลือ มีรายละเอียด ดังนี้

๑. ชื่อกระบวนการ : การให้ความช่วยเหลือด้านการรับลงทะเบียนและยื่นคำขอรับเงินเบี้ยความพิการ

๒. วิธีการขั้นตอนการปฏิบัติงาน และระยะเวลาแต่ละขั้นตอน



(รวม ๖ ขั้นตอน)

๓. กฎหมายที่เกี่ยวข้อง

๓.๑ ระเบียบกระทรวงมหาดไทย ว่าด้วยหลักเกณฑ์การจ่ายเงินเบี้ยความพิการให้คนพิการขอ
งongกรปกครองส่วนท้องถิ่น พ.ศ. ๒๕๕๓

๔. สถานที่ให้บริการ

งานนักพัฒนาชุมชน สำนักปลัด องค์การบริหารส่วนตำบลดอนแร่ อำเภอเมืองราชบุรี
จังหวัดราชบุรี

๕. ระยะเวลาเปิดให้บริการ

๕.๑ เปิดให้บริการวันจันทร์ ถึง วันศุกร์ ตั้งแต่เวลา ๐๘.๓๐ - ๑๖.๓๐ (ไม่มีพักเที่ยง)

๖. ช่องทางการติดต่อสอบถามข้อมูล

๖.๑ หมายเลขโทรศัพท์ ๐๓๒-๒๐๗๐๔๘ ต่อ ๑๖

๖.๒ เว็บไซต์ <http://www.donrae.go.th>

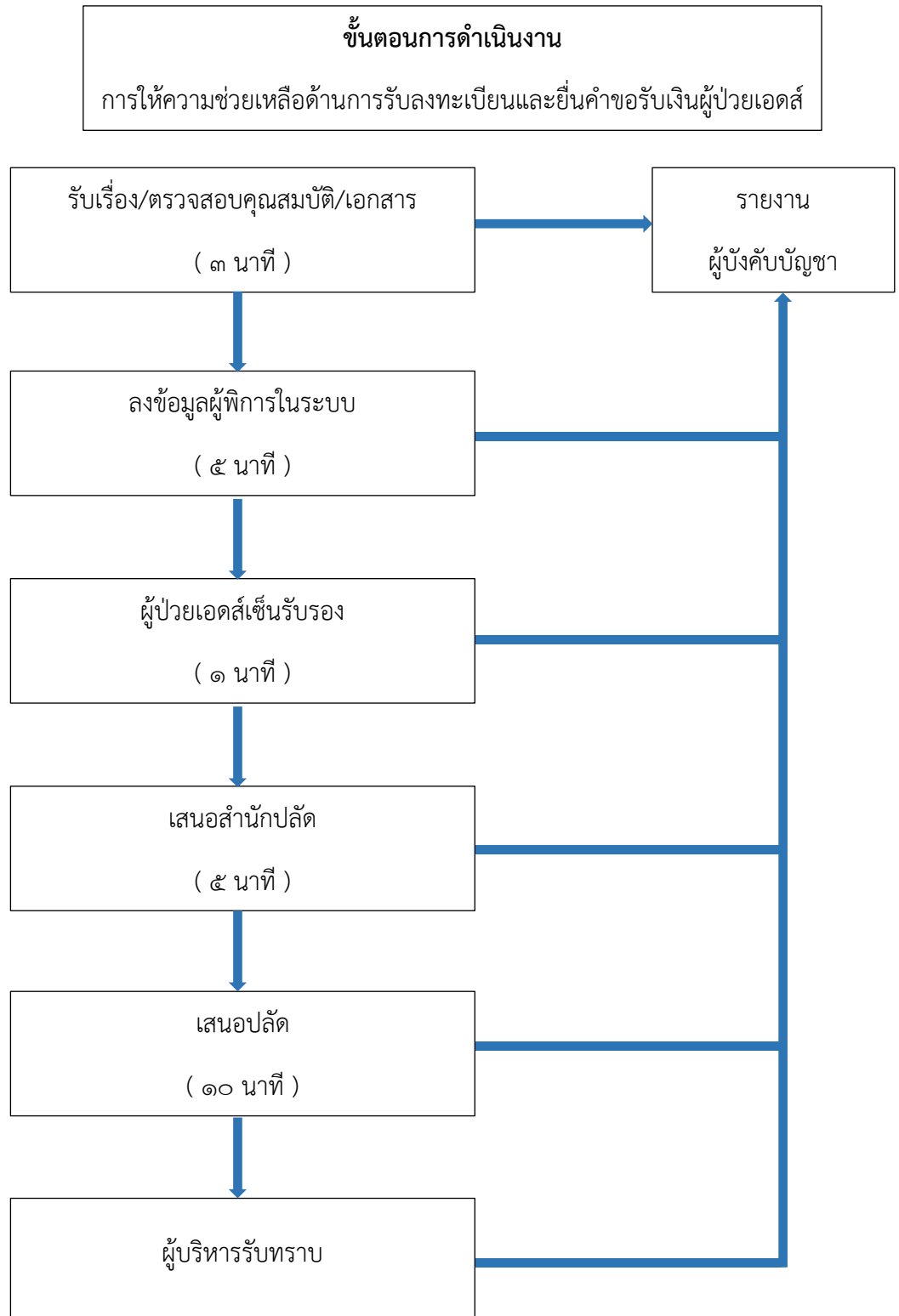
คู่มือสำหรับเจ้าหน้าที่ : สำนักปลัด องค์การบริหารส่วนตำบลดอนแร่

หน่วยงานที่รับผิดชอบ : งานนักพัฒนาชุมชน สำนักปลัด องค์การบริหารส่วนตำบลดอนแร่

สำหรับคู่มือฉบับนี้นำเสนอกระบวนการให้บริการและขอรับการช่วยเหลือ มีรายละเอียด ดังนี้

๑. ชื่อกระบวนการ : การให้ความช่วยเหลือด้านการรับลงทะเบียนและยื่นคำขอรับเงินผู้ป่วยเอดส์

๒. วิธีการขั้นตอนการปฏิบัติงาน และระยะเวลาแต่ละขั้นตอน



(รวม ๖ ขั้นตอน)

๓. กฎหมายที่เกี่ยวข้อง

๓.๑ ระเบียบกระทรวงมหาดไทย ว่าด้วยการจ่ายเงินสงเคราะห์เพื่อการยังชีพขององค์กรปกครองส่วนท้องถิ่น พ.ศ. ๒๕๔๘

๔. สถานที่ให้บริการ

งานนักพัฒนาชุมชน สำนักปลัด องค์การบริหารส่วนตำบลดอนแร่ อำเภอเมืองราชบุรี จังหวัดราชบุรี

๕. ระยะเวลาเปิดให้บริการ

๕.๑ เปิดให้บริการวันจันทร์ ถึง วันศุกร์ ตั้งแต่เวลา ๐๘.๓๐ - ๑๖.๓๐ (ไม่มีพักเที่ยง)

๖. ช่องทางการติดต่อสอบถามข้อมูล

๖.๑ หมายเลขโทรศัพท์ ๐๓๒-๒๐๗๐๔๘ ต่อ ๑๖

๖.๒ เว็บไซต์ <http://www.donrae.go.th>

คู่มือสำหรับเจ้าหน้าที่ : กองคลัง องค์การบริหารส่วนตำบลดอนแร่

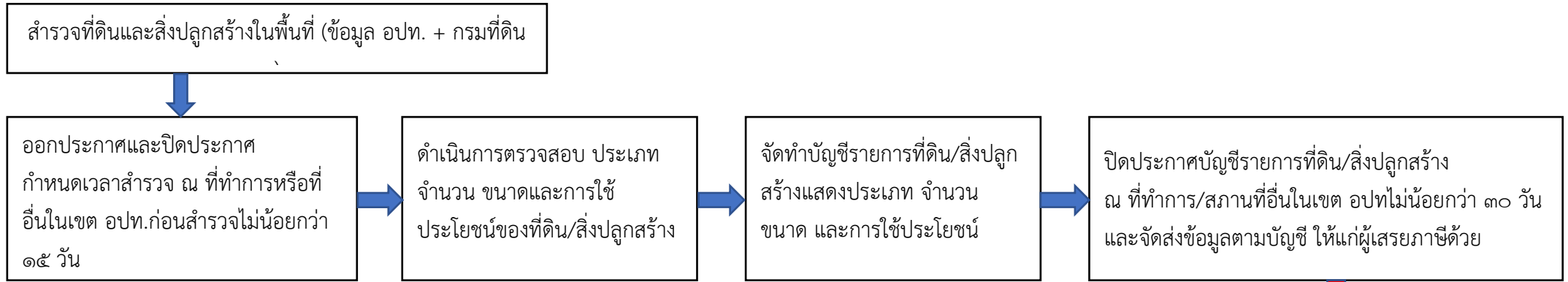
หน่วยงานที่รับผิดชอบ : งานจัดเก็บรายได้ กองคลัง องค์การบริหารส่วนตำบลดอนแร่

สำหรับคู่มือฉบับนี้นำเสนอกระบวนการให้บริการและขอรับการช่วยเหลือ มีรายละเอียด ดังนี้

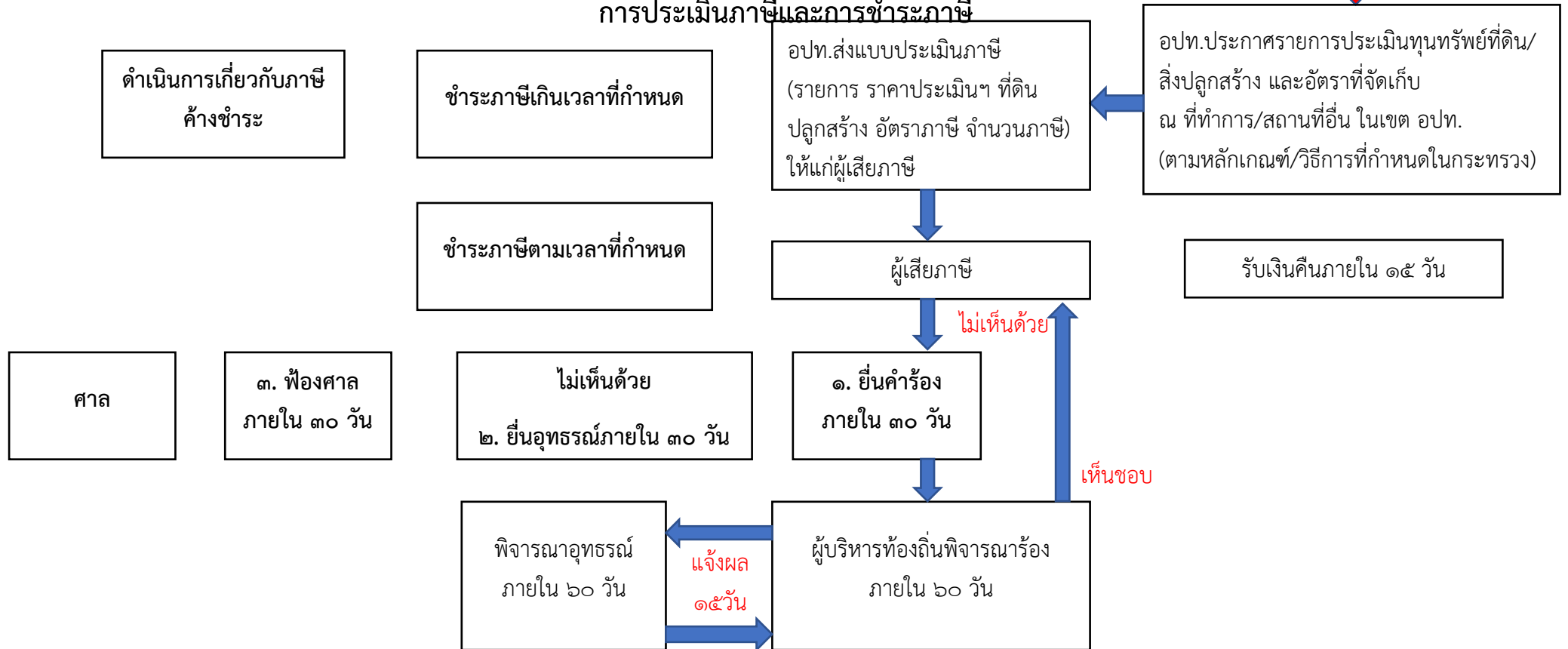
๑. ชื่อกระบวนการ : การให้ความช่วยเหลือด้านการชำระภาษีที่ดินและสิ่งปลูกสร้าง
๒. วิธีการขั้นตอนการปฏิบัติงาน และระยะเวลาแต่ละขั้นตอน (หน้าถัดไป)

๒. วิธีการขั้นตอนการปฏิบัติงาน และระยะเวลาแต่ละขั้นตอน

การจัดทำบัญชีรายการที่ดิน/สิ่งปลูกสร้างที่จะใช้ในการเก็บภาษี



การประเมินภาษีและการชำระภาษี



๓. กฎหมายที่เกี่ยวข้อง

๓.๑ พระราชบัญญัติภาษีที่ดินและสิ่งปลูกสร้าง พ.ศ. ๒๕๖๒

๔. สถานที่ให้บริการ

งานจัดเก็บรายได้ กองคลัง องค์การบริหารส่วนตำบลดอนแร่ อำเภอเมืองราชบุรี จังหวัด
ราชบุรี

๕. ระยะเวลาเปิดให้บริการ

๕.๑ เปิดให้บริการวันจันทร์ ถึง วันศุกร์ ตั้งแต่เวลา ๐๘.๓๐ - ๑๖.๓๐ (ไม่มีพักเที่ยง)

๖. ช่องทางการติดต่อสอบถามข้อมูล

๖.๑ หมายเลขโทรศัพท์ ๐๓๒-๒๐๗๐๔๘

๖.๒ เว็บไซต์ <http://www.donrae.go.th>